

国家公务员·金融监督管理局招录考试辅导教材

# 备考全知道



考试喵研发中心 主编

【贵州跃仕教育科技有限公司 版权所有】



# 目 录 CONTENT



第一篇	金管局的报考指南.....	1
	一、部门概况.....	3
	二、机构设置.....	4
	三、金管局的报考指南.....	5
第二篇	从笔试到出分.....	25
	一、金管局的招考节奏.....	27
	二、公告发布.....	27
	三、笔试的题型和内容分布.....	28
	四、成绩公布.....	30
第三篇	从面试到录用.....	37
	一、面试的整体流程.....	39
	二、资格复审现场.....	39
	三、面试现场.....	40
	四、2026 年面试真题.....	41
	五、面试评分维度.....	42
	六、面试中的单盲.....	43
	七、面试分差.....	43
	八、追问.....	43
第四篇	上岸院校展示.....	45
	一、2026 年金管局体检院校排名前 100 名.....	47
	二、2021~2025 年金管局录取院校排名前 100 名.....	48



# 第一篇

## 金管局的报考指南





## 一、部门概况

国家金融监督管理总局（以下简称“金管局”），是基于金融强国的需要，于2023年《党和国家机构改革方案》中组建而成。它的前身是中国银行业监督管理委员会或中国银行保险业监督管理委员会，改革之后，作为国务院直属机构，统筹银行业、保险业及金融控股公司监管，与中国人民银行、中国证券监督管理委员会、地方金融管理局（原地方金融办公室，各省已陆续开始改革）共同组成了金融监管的全体系、全方面的金融央地监管框架。

金融监督管理局具体监管内容包括：

一、依法对除证券业之外的金融业实行统一监督管理，强化机构监管、行为监管、功能监管、穿透式监管、持续监管，维护金融业合法、稳健运行。

二、对金融业改革开放和监管有效性相关问题开展系统性研究，参与拟订金融业改革发展战略规划。拟订银行业、保险业、金融控股公司等有关法律法规草案，提出制定和修改建议。制定银行业机构、保险业机构、金融控股公司等有关监管制度。

三、统筹金融消费者权益保护工作。制定金融消费者权益保护发展规划，建立健全金融消费者权益保护制度，研究金融消费者权益保护重大问题，开展金融消费者教育工作，构建金融消费者投诉处理机制和金融消费纠纷多元化解机制。

四、依法对银行业机构、保险业机构、金融控股公司等实行准入管理，对其公司治理、风险管理、内部控制、资本充足状况、偿付能力、经营行为、信息披露等实施监管。

五、依法对银行业机构、保险业机构、金融控股公司等实行现场检查与非现场监管，开展风险与合规评估，查处违法违规行为。

六、统一编制银行业机构、保险业机构、金融控股公司等监管数据报表，按照国家有关规定予以发布，履行金融业综合统计相关工作职责。

七、负责银行业机构、保险业机构、金融控股公司等科技监管，建立科技监管体系，制定科技监管政策，构建监管大数据平台，开展风险监测、分析、评价、预警，充分利用科技手段加强监管、防范风险。

八、对银行业机构、保险业机构、金融控股公司等实行穿透式监管，制定股权监管制度，依法审查批准股东、实际控制人及股权变更，依法对股东、实际控制人以及一致行动人、最终受益人等开展调查，对违法违规行为采取相关措施或进行处罚。

九、建立除货币、支付、征信、反洗钱、外汇和证券期货等领域之外的金融稽查体系，建立行政执法与刑事司法衔接机制，依法对违法违规金融活动相关主体进行调查、取证、处理，涉嫌犯罪的，移送司法机关。

十、建立银行业机构、保险业机构、金融控股公司等恢复和处置制度，会同相关部

门研究提出有关金融机构恢复和处置意见建议并组织实施。

十一、牵头打击非法金融活动，组织建立非法金融活动监测预警体系，组织协调、指导督促有关部门和地方政府依法开展非法金融活动防范和处置工作。对涉及跨部门跨地区和新业态新产品等非法金融活动，研究提出相关工作建议，按要求组织实施。

十二、按照建立以中央金融管理部门地方派出机构为主的地方金融监管体制要求，指导和监督地方金融监管相关业务工作，指导协调地方政府履行相关金融风险处置属地责任。

十三、负责对银行业机构、保险业机构、金融控股公司等与信息技术服务机构等中介机构的信息科技外包等合作行为进行监管，依法对违法违规行为开展调查，并对金融机构采取相关措施。

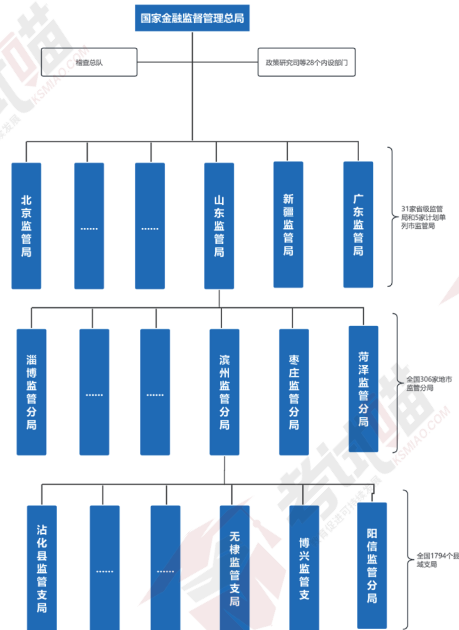
十四、参加金融业相关国际组织与国际监管规则制定，开展对外交流与国际合作。

十五、完成党中央、国务院交办的其他任务。

## 二、机构设置

国家金融监督管理总局作为国务院直属机构，采取的是“总局—省局—分局—支局”的垂直监管体系。即总局负责牵头全国金融监管的资源分配，统筹协调各地金融监管，指导派出机构金融监管事务，省局安排省内各地市监管工作，地市分局、县支局负责地市、县级金融监管工作。

以山东监管系统为例，监管的具体框架如下：



### 三、金管局的报考指南

#### 1. 招考岗位设置

机构层级	2026年	2025年	2024年	2023年	2022年	2021年
省（副省）级	306	289	395	496	387	173
市（地）级	525	534	848	1415	1338	347
县（区）级及以下	1568	1592	397	480	304	180
中央	60	25	20	12	18	10
合计	2459	2440	1660	2403	2047	710

由于金管局是国务院直属机构，与其他直属部门如税务系统、海关系统、统计系统一样，地方的各级机构均为派出机构，因此统一在国家公务员考试中进行招考。在招考的机构设置上，分为“总局—省局—分局—支局”的梯队来进行组织，

一般而言，总局每年招考的人数最少、各省局招考（相加）招考人数稍多、分局及支局的招考人数相对较多。随着机构改革的逐步深入，各省局及总局的招考人数可能会逐渐减少，人员补充将陆续通过遴选或者选拔来实现。

在具体的工作岗位类别上，无论是现在的金管局还是以前的银保监会、银监会，招考的岗位都分为了财经岗、财会岗、法律岗、计算机岗、综合岗五大岗位，分别对应相应的工作岗位，如财经岗对应的是监管部门（主要从事银行保险非现场监管、现场检查及其他监管综合工作，一般在监管科室），主要招收的是经济类、金融类考生。

#### 2. 招考岗位人数趋势

从近五年的情况来看，金管局的招考人数相对是比较稳定的，自从2021年起，招聘人数就出现了逐年上升的趋势，稳定在2000~2500左右，尤其是2023年至2026年，基本都在2400人左右，在国务院机构改革后，金管局按照“总局—省局—地市分局—支局”四级垂管的机构编制进行的岗位补编，尤其是县支局整编后带来的人员扩招，另外近两年各级监管部门的正常人员交替较多，因此，短期内来看，人数不会出现骤然的缩减或猛增，大致维持在1700~2400人上下的招考规模，

##### （1）财经类：波动中保持核心地位

财经类岗位一直是招录大户，这既有金管局系统内监管科室相对较多，人员缺口大的原因，同时也有财经类岗位是基础性岗位，每年既定编制多的现实性因素。从所有级别招考岗位和人数的趋势而言，每年能维持在1000人左右的既定规模，需要注意的是，县支局的招考专业近几年有放宽的趋势，竞争压力会有所增加。

##### （2）计算机类：增长最迅猛的“黑马”

这是最值得关注的趋势，2020年仅招录93人，2026年激增至478人。6年间增长了

5 倍！这表明金管局对科技监管人才的渴求度极高，计算机专业考生在金管局考试中的优势越来越大。

### （3）财会类：2026 年基本持平

财会类岗位 2022–2026 年招考人数基本都在 300–400 之间，即使其他岗位招考人数扩招或缩编，财会岗基本都维持在这个规模，但需要注意的是，2026 年招考人数出现了小幅下降，2027 年可能会出现一定量的减少。

### （4）法律类：稳中有升

法律类岗位从 2020 年的 119 人增长到 2026 年的 510 人，翻了两番多，且每年保持相对稳定，是文科生报考金管局的最稳妥选择。

### （5）综合类：较为稳定。

综合类在 2026 年占比约 6.4%。从历年数据看是占比最少的岗位，主要包含汉语言文学、新闻等专业，需求量一直较小。但是从 22 年开始每年稳步增长。

## 3. 报考人数分析

### （1）各省总报考人数分析

省份	招考人数	报考人数	合格人数	报考比
安徽	64	4739	4438	1 : 69.3
北京	100	1850	1677	1 : 16.8
福建	62	4128	3541	1 : 57.1
甘肃	58	1716	1487	1 : 25.6
广东	82	3861	3266	1 ; 39.8
广西	125	8518	7748	1 : 62
贵州	121	7235	6440	1 : 53.2
海南	10	479	466	1 : 46.6
河北	183	12102	9138	1 : 49.9
河南	132	7326	6998	1 : 53
黑龙江	97	5496	5277	1 : 54.4
湖北	57	4475	3661	1 : 64.2
湖南	58	3390	2818	1 : 48.6
吉林	45	1608	1463	1 : 32.5
江苏	117	8469	7782	1 : 66.5
江西	92	3120	3003	1 : 32.6
辽宁	87	1976	1945	1 : 22.4

省份	招考人数	报考人数	合格人数	报考比
内蒙古	136	4506	3547	1 : 26.1
宁夏	18	485	378	1 : 21
青海	25	1656	1468	1 : 58.7
山东	171	3055	2859	1 : 16.7
山西	107	6290	5892	1 : 55.1
陕西	73	4013	3594	1 : 49.2
上海	3	96	91	1 : 30.3
四川	59	4518	4113	1 : 69.7
天津	4	183	177	1 : 44.3
西藏	5	278	138	1 : 27.6
新疆	183	6883	5730	1 : 31.3
云南	97	3491	3136	1 : 32.3
浙江	68	4512	3612	1 : 53.1
重庆	20	2247	1905	1 : 95.3
总计	2459	122701	107788	1 : 43.8

## (2) 各省报考人数热门岗位 / 冷门岗位

省份	用人司局	学历要求	专业要求	招考人数	报录比
吉林	延边监管分局	本科及以上	本科或研究生专业为经济学门类(02)	1	2
	舒兰监管支局	本科及以上	本科或研究生专业为经济学门类(02)	1	0
	和龙监管支局	本科及以上	本科或研究生专业为会计(学)、财务管理、审计(学)	1	104
	长白监管支局	本科及以上	本科或研究生专业为会计(学)、财务管理、审计(学)	1	117
	大安监管支局	本科及以上	本科专业为法学类(0301), 或研究生专业为法学(0301)、法律(0351)	1	108
黑龙江	呼兰监管支局	仅限本科	经济学类、金融学类(不含国际贸易、能源、资源、环境、统计、投资、商务、体育、会展、证券相关专业)	1	2
	富裕监管支局	仅限本科	经济学类、金融学类(不含国际贸易、能源、资源、环境、统计、投资、商务、体育、会展、证券相关专业)	1	0
	巴彦监管支局	仅限本科	会计学、财务管理、审计学、资产评估	1	139
	肇州监管支局	仅限本科	会计学、财务管理、审计学、资产评估	1	120
	绥化监管分局	仅限本科	计算机科学与技术、软件工程、网络工程、信息安全、数字媒体技术、智能科学与技术、数据科学与大数据技术、新媒体技术	1	162

省份	用人司局	学历要求	专业要求	招考人数	报录比
黑龙江	呼兰监管支局	仅限本科	计算机科学与技术、软件工程、网络工程、信息安全、数字媒体技术、智能科学与技术、数据科学与大数据技术、新媒体技术	1	196
	肇州监管支局	仅限本科	计算机科学与技术、软件工程、网络工程、信息安全、数字媒体技术、智能科学与技术、数据科学与大数据技术、新媒体技术	1	121
辽宁	岫岩监管支局	仅限本科	经济金融类	2	0
	本溪监管分局	本科及以上	经济金融类	1	2
	宽甸监管支局	仅限本科	经济金融类	2	1
	阜新监管分局	本科及以上	经济金融类	3	2
	建昌监管支局	仅限本科	经济金融类	3	1
	宽甸监管支局	仅限本科	计算机类	2	141
	盘锦监管分局	本科及以上	计算机类	1	121
内蒙古	莫力达瓦监管支局	仅限本科	经济学类 (0201)、金融学类 (0203)	1	1
	新巴尔虎左监管支局	仅限本科	经济学类 (0201)、金融学类 (0203)	1	1
	镶黄监管支局	仅限本科	经济学类 (0201)、金融学类 (0203)	1	1
	伊金霍洛监管支局	仅限本科	会计学、财务管理、审计学	1	436
	九原监管支局	仅限本科	经济学类 (0201)、金融学类 (0203)	1	259
河北	卢龙监管支局	本科及以上	经济金融类; 法学类; 电子信息类、计算机类; 会计学、财务管理、审计学、资产评估、财务会计教育; 中国语言文学类、新闻传播学类; 统计学类	1	1
	大城监管支局	本科及以上	经济金融类; 法学类; 电子信息类、计算机类; 会计学、财务管理、审计学、资产评估、财务会计教育; 中国语言文学类、新闻传播学类; 统计学类	1	1
	定兴监管支局	本科及以上	经济金融类; 法学类; 电子信息类、计算机类; 会计学、财务管理、审计学、资产评估、财务会计教育; 中国语言文学类、新闻传播学类; 统计学类	1	1
	南宫监管支局	本科及以上	经济金融类; 法学类; 电子信息类、计算机类; 会计学、财务管理、审计学、资产评估、财务会计教育; 中国语言文学类、新闻传播学类; 统计学类	1	0
	承德监管支局	本科及以上	本科或研究生专业为会计学、财务管理、审计学、资产评估、财务会计教育、会计、审计专业	1	204
	曲阳监管支局	本科及以上	本科或研究生专业为会计学、财务管理、审计学、资产评估、财务会计教育、会计、审计专业	1	233

省份	用人司局	学历要求	专业要求	招考人数	报录比
河北	衡水监管分局	本科及以上	本科专业为电子信息类、计算机类，或研究生专业为电子科学与技术、信息与通信工程、计算机科学与技术、软件工程、网络空间安全、电子信息	1	273
	冀州监管支局	本科及以上	本科专业为电子信息类、计算机类，或研究生专业为电子科学与技术、信息与通信工程、计算机科学与技术、软件工程、网络空间安全、电子信息	1	205
	霸州监管支局	仅限本科	中国语言文学类（专业代码 0501 开头）、新闻传播学类（专业代码 0503 开头）、英语（专业代码 050201）	1	275
山东	茌平监管支局	本科或硕士研究生	以本科专业报考：经济学类、财政学类、金融学类、经济与贸易类、统计学类。以研究生专业报考：理论经济学、应用经济学、金融、应用统计、税务、保险、数字经济、统计学。	1	0
	东阿监管支局	本科或硕士研究生	以本科专业报考：经济学类、财政学类、金融学类、经济与贸易类、统计学类。以研究生专业报考：理论经济学、应用经济学、金融、应用统计、税务、保险、数字经济、统计学。	1	0
	淄博监管分局	仅限硕士研究生	会计学、会计、审计	1	0
	宁津监管支局	本科或硕士研究生	以本科专业报考：法学。以研究生专业报考：法学（限法学、法学理论、宪法学与行政法学、民商法学、诉讼法学、经济法学）、法律（含法律、法律法学、法律非法学）。	1	0
	招远监管支局	仅限本科	计算机类	1	0
	诸城监管支局	本科或硕士研究生	以本科专业报考：计算机类。以研究生专业报考：计算机科学与技术、软件工程、网络空间安全、电子信息（限计算机技术、软件工程、大数据技术与工程、网络与信息安全）。	1	0
	黄岛监管支局	本科及以上	法学	1	88
山西	隰县监管支局	仅限本科	0201 经济学类、0202 财政学类、0203 金融学类、0204 经济与贸易类	1	1
	万荣监管支局	仅限本科	0201 经济学类、0202 财政学类、0203 金融学类、0204 经济与贸易类	1	0
	和顺监管支局	仅限本科	120203K 会计学、120204 财务管理、120207 审计学	1	252
	左权监管支局	仅限本科	120203K 会计学、120204 财务管理、120207 审计学	1	312
	和顺监管支局	仅限本科	0201 经济学类、0202 财政学类、0203 金融学类、0204 经济与贸易类、0301 法学类、0501 中国语言文学类、0503 新闻传播学类、0712 统计学类、0809 计算机类、1202 工商管理类、1204 公共管理类	1	388

省份	用人司局	学历要求	专业要求	招考人数	报录比
山西	榆社监管支局	仅限本科	0201 经济学类、0202 财政学类、0203 金融学类、0204 经济与贸易类、0301 法学类、0501 中国语言文学类、0503 新闻传播学类、0712 统计学类、0809 计算机类、1202 工商管理类、1204 公共管理类	2	355
河南	安阳监管分局	本科及以上	经济学类(02)	1	2
	林州监管支局	本科及以上	经济学类(02)	1	1
	义马监管支局	仅限本科	财务管理、会计学、审计学	1	269
	林州监管支局	仅限本科	法学(0301)	1	195
	内黄监管支局	仅限本科	法学(0301)	1	185
	内黄监管支局	仅限本科	计算机类(不含物联网工程、数字媒体技术、空间信息与数字技术、新媒体技术、电影制作)	1	312
江苏	苏州监管分局	本科或硕士研究生	本科生招收经济学、经济统计学、数字经济、金融学、金融工程、保险学、金融数学、经济与金融、精算学、互联网金融、金融科技、金融审计; 研究生招收金融、应用经济学、保险、数字经济	1	1
	仪征监管支局	本科或硕士研究生	本科: 经济学类、财政学类、金融学类; 研究生: 经济学类	1	1
	泰兴监管支局	本科或硕士研究生	本科: 经济学、金融学; 研究生: 金融	1	1
	金湖监管支局	本科或硕士研究生	本科: 法学(030101K) 研究生: 法学(0301)、法律(0351)	1	1
	六合监管支局	本科或硕士研究生	本科: 计算机科学与技术、软件工程、网络工程; 研究生: 计算机科学与技术、软件工程	1	333
	昆山监管支局	本科或硕士研究生	本科生招收经济学类(0201)、金融学类(0203); 研究生招收理论经济学(0201)、应用经济学(0202)、金融(0251)	1	369
	吴江监管支局	本科或硕士研究生	本科生招收会计学(120203K)、财务管理(120204)、审计学(120207); 研究生招收会计(1253)	1	474
	扬中监管支局	本科或硕士研究生	本科: 会计学、财务管理、审计学; 研究生: 会计、审计	1	342
	浦口监管支局	本科或硕士研究生	本科: 法学(0301); 研究生: 法学(0301)、法律(0351)	1	341
	浙江	淳安监管支局	本科或硕士研究生	经济学类、金融学类	1
永康监管支局		本科及以上	以本科专业报考: 经济学; 以研究生专业报考: 02 经济学、0714 统计学(经济学学位)	1	0
龙游监管支局		本科及以上	以本科专业报考: 经济学; 以研究生专业报考: 02 经济学	1	0

省份	用人司局	学历要求	专业要求	招考人数	报录比
浙江	温岭监管支局	本科及以上	以本科专业报考: 经济学; 以研究生专业报考: 02 经济学	1	0
	富阳监管支局	本科及以上	计算机类	1	334
	临平监管支局	本科及以上	计算机类	1	260
	临安监管支局	本科及以上	财务管理类、法学类	1	304
	余杭监管支局	本科及以上	经济学类、金融学类	1	529
	富阳监管支局	本科及以上	经济学类、金融学类	1	264
江西	安远监管支局	本科及以上	大学本科: 0203 金融学类; 研究生: 金融、保险等专业	1	0
	修水监管支局	本科及以上	大学本科: 0203 金融学类; 研究生: 金融、保险等专业	1	0
	奉新监管支局	本科及以上	大学本科: 0203 金融学类; 研究生: 金融、保险等专业	1	0
	铜鼓监管支局	本科及以上	大学本科: 0203 金融学类; 研究生: 金融、保险等专业	1	0
	吉安监管分局	本科及以上	会计、财务管理、审计等专业	1	194
	吉安监管分局	本科及以上	计算机科学与技术、软件工程、网络工程、信息安全、电子与计算机工程、数据科学与大数据技术、网络空间安全、数据科学、计算机应用技术等专业	1	221
湖北	松滋监管支局	仅限本科	经济学类(专业代码 0201)、金融学类(专业代码 0203)	1	3
	公安监管支局	仅限本科	经济学类(专业代码 0201)、金融学类(专业代码 0203)	1	3
	红安监管支局	仅限本科	经济学类(专业代码 0201)、金融学类(专业代码 0203)	1	3
	宜昌监管分局	本科及以上	本科: 法学类(专业代码 030101K); 研究生: 法学(专业代码 0301)、法律(专业代码 0351)	1	3
	蔡甸监管支局	本科及以上	本科: 计算机类(专业代码 0809); 研究生: 计算机科学与技术(专业代码 0812)、软件工程(专业代码 0835)、网络空间安全(专业代码 0839)	1	658
	鄂州监管分局	本科及以上	本科: 经济学类(专业代码 0201)、金融学类(专业代码 0203); 研究生: 理论经济学(专业代码 0201)、应用经济学(专业代码 0202)、金融(专业代码 0251)、应用统计(专业代码 0252)、保险(专业代码 0255)	1	194
	竹溪监管支局	仅限本科	会计学(专业代码 120203K)、财务管理(专业代码 120204)、审计学(专业代码 120207)	1	219

省份	用人司局	学历要求	专业要求	招考人数	招录比
湖北	咸丰监管支局	仅限本科	会计学(专业代码 120203K)、财务管理(专业代码 120204)、审计学(专业代码 120207)	1	290
湖南	江华监管支局	本科及以上	02 经济学类	1	0
	衡东监管支局	本科及以上	财会类(会计、审计、财务管理、工商管理(不含企业管理、市场营销、国际商务、人力资源管理等专业))	1	375
	祁阳监管支局	本科及以上	本科: 计算机类(不含物联网工程、数字媒体技术、空间信息与数字技术、新媒体技术、电影制作、服务科学与工程、虚拟现实技术、区块链工程、工业软件等专业); 硕士研究生及以上: 计算机类(计算机科学与技术、软件工程等专业)	1	226
福建	泉州监管分局	本科及以上	本科: 080901 计算机科学与技术、080902 软件工程、080903 网络工程、080904K 信息安全、080910T 数据科学与大数据技术; 研究生: 0812 计算机科学与技术	1	0
	连江监管支局	本科及以上	会计学、财务管理、审计学	1	274
	泉州监管分局	本科及以上	本科: 030101K 法学; 研究生: 0301 法学	1	302
	建瓯监管支局	仅限本科	本科: 030101K 法学, 030201 政治学与行政学, 030205T 政治学、经济学与哲学, 030503 思想政治教育, 030504T 马克思主义理论	1	233
	泉州监管分局	本科及以上	本科: 080901 计算机科学与技术、080902 软件工程、080903 网络工程、080904K 信息安全、080910T 数据科学与大数据技术; 研究生: 0812 计算机科学与技术	1	417
	浦城监管支局	仅限本科	计算机类	1	209
广东	汕头监管分局	仅限本科	020301K 金融学、020302 金融工程、020307T 经济与金融、020310T 金融科技	1	4
	惠东监管支局	本科及以上	大学本科: 0201 经济学类、0203 金融学类; 研究生: 0201 理论经济学、0202 应用经济学、0251 金融	1	4
	乐昌监管支局	仅限本科	020101 经济学、020102 经济统计学、020103T 国民经济管理、020105T 商务经济学、020108T 经济工程、020109T 数字经济、金融学类、经济与贸易类	1	256
	恩平监管支局	仅限本科	0201 经济学类、0203 金融学类	1	205
	四会监管支局	仅限本科	120203K 会计学、120204 财务管理、120207 审计学	1	207

省份	用人司局	学历要求	专业要求	招考人数	报录比
广西	凭祥监管支局	本科或硕士研究生	保险	1	4
	隆安监管支局	本科或硕士研究生	法学类(专业代码 0301)	1	4
	靖西监管支局	仅限本科	会计学(专业代码 120203K)、财务管理(专业代码 120204)、审计学(专业代码 120207)	1	232
	象州监管支局	本科或硕士研究生	计算机类、电子信息类、自动化类	1	279
	三江监管支局	仅限本科	经济学类、金融学类、工商管理类、统计学类、法学类	1	233
	那坡监管支局	仅限本科	法学类、统计学类、会计学、财务管理、审计学、汉语言文学	1	296
	西林监管支局	仅限本科	法学类、统计学类、会计学、财务管理、审计学、汉语言文学	1	307
海南	海南监管局	硕士研究生及以上	计算机科学与技术类专业、软件工程类专业	2	6
	琼山监管支局	仅限本科	经济学门类专业、法学(仅限专业代码 030101K)、工商管理类专业、公共管理类专业	2	78
贵州	贵州监管局	硕士研究生及以上	统计学类	2	3
	黔东南监管分局辖内监管支局	仅限本科	会计学、财务管理、审计学	7	155
	清镇监管支局	仅限本科	法学类	1	144
云南	梁河监管支局	仅限本科	会计学、财务管理、审计学	1	1
	江城监管支局	仅限本科	计算机类(计算机科学与技术、软件工程、网络工程、信息安全、数据科学与大数据技术)、管理科学与工程类(管理科学、信息管理、信息系统、大数据管理与应用、计算金融)、电子信息类(通信工程)	1	120
	怒江监管分局	本科及以上	政治学类(政治学与行政学、政治学、经济学与哲学)、马克思主义理论类(科学社会主义、中国共产党历史、思想政治教育、马克思主义理论)、统计学类(统计学、应用统计学、数据科学)、中国语言文学类(汉语言文学、汉语言、应用语言学)、新闻学、行政管理	1	118
	红河监管支局	仅限本科	政治学类(政治学与行政学、政治学、经济学与哲学)、马克思主义理论类(科学社会主义、中国共产党历史、思想政治教育、马克思主义理论)、统计学类(统计学、应用统计学、数据科学)、中国语言文学类(汉语言文学、汉语言、应用语言学)、新闻学、行政管理	1	280

省份	用人司局	学历要求	专业要求	招考人数	招录比
四川	昭觉监管支局	仅限本科	经济学类(02)、法学类(0301)、中国语言文学类(0501)、公共管理类(1204)	1	2
	温江监管支局	仅限本科	会计学、财务管理、审计学	1	376
	双流监管支局	仅限本科	计算机科学与技术、软件工程、网络工程、信息安全、网络空间安全、电子与计算机工程、电子信息工程、电子科学与技术、通信工程、信息工程、电子信息科学与技术	1	325
	高县监管支局	仅限本科	公共管理类(1204)、人力资源管理、劳动关系	1	290
	炉霍监管支局	仅限本科	经济学类(02)、法学类(0301)、中国语言文学类(0501)、公共管理类(1204)	2	205
重庆	开州监管支局	本科及以上	大学本科:经济学类、金融学类、计算机类、会计学、财务管理、审计学、法学(仅限专业030101K);研究生:理论经济学、应用经济学、金融、保险、数字经济、计算机科学与技术、软件工程、网络空间安全、会计学、会计、审计、法学、法律	1	11
	万州监管分局	本科及以上	大学本科:法学(仅限专业030101K);研究生:法学、法律	1	208
	涪陵监管分局	本科及以上	大学本科:法学(仅限专业030101K);研究生:法学、法律	1	237
	忠县监管支局	本科及以上	大学本科:经济学类、金融学类、计算机类、会计学、财务管理、审计学、法学(仅限专业030101K);研究生:理论经济学、应用经济学、金融、保险、数字经济、计算机科学与技术、软件工程、网络空间安全、会计学、会计、审计、法学、法律	1	352
青海	青海监管局	硕士研究生及以上	法学、法律、知识产权	2	5
	玉树监管分局	本科及以上	本科:计算机类;硕士研究生:信息与通信工程、计算机科学与技术、软件工程、网络空间安全、电子信息	1	215
宁夏	宁夏监管局	硕士研究生及以上	统计学、应用统计	1	4
	西吉监管支局	本科及以上	计算机科学与技术、软件工程、网络工程、信息安全、智能科学与技术、数据科学与大数据技术	1	54
陕西	志丹监管支局	仅限本科	经济学类、金融学类	1	1
	府谷监管支局	仅限本科	会计学、财务管理、审计学	1	238
	镇安监管支局	仅限本科	会计学、财务管理、审计学	1	271

省份	用人司局	学历要求	专业要求	招考人数	报录比
新疆	新疆监管局	硕士研究生及以上	国际金融、世界经济、西方经济学、货币银行学、计量经济学、数量经济学、金融工程、金融数学、金融科技、金融审计、计算金融	7	3
	温泉监管支局	本科及以上	大学本科：法学（030101K）；研究生：法学（0301）、法律（0351）	1	3
	鄯善监管支局	仅限本科	法学（030101K）	1	3
	和田监管分局	仅限本科	电子信息类（0807）、计算机类（0809）	1	222
	吐鲁番监管分局	仅限本科	汉语言文学、汉语言、应用语言学、秘书学、新闻学、行政管理、档案学等	1	105
	喀什监管分局辖内监管支局	本科及以上	大学本科：汉语言文学、汉语言、应用语言学、秘书学、新闻学、行政管理、档案学等；研究生：中国语言文学（0501）、新闻传播学（0503）、新闻与传播（0552）	2	202
甘肃	敦煌监管支局	仅限本科	经济学类专业（专业代码前两位为02）	1	2
	榆中监管支局	仅限本科	法学类（专业代码为0301开头，不含监狱学、司法警察学、社区矫正、司法鉴定学、国家安全学、海外利益安全）	1	140
	红古监管支局	仅限本科	计算机类专业	1	110
天津	天津监管局	硕士研究生及以上	金融数学、金融科技、金融工程、计算金融、计量经济学、数量经济学	1	20
	天津监管局	硕士研究生及以上	政治经济学、西方经济学、世界经济、区域经济学、金融学（含金融）、保险学（含保险）、产业经济学、国际贸易学、数量经济学、统计学（含应用统计）	1	74
	天津监管局	硕士研究生及以上	精算学	1	6
	天津监管局	硕士研究生及以上	信息与通信工程、计算机科学与技术、软件工程	1	77
上海	上海监管局	仅限硕士研究生	硕士研究生所学专业限国际金融、世界经济、货币银行学、计量经济学、数量经济学、金融工程、金融数学、金融科技、金融审计、计算金融，本科所学专业限数学类、物理学类、计算机类、经济学类、金融学类、统计学、会计学、财务管理、审计学。	3	30

#### 4. 选岗指南

招考职位由招录机关编报，招录专业、学历等与职位资格条件相关的问题，由招录机关负责解释。

部门代码	部门名称	用人司局	机构性质	招考职位	职位属性	职位分布	职位简介	职位代码	机构层级	考试类别	招考人数	专业	学历	学位	政治面貌	基层工作	服务基层
------	------	------	------	------	------	------	------	------	------	------	------	----	----	----	------	------	------

考生在选岗之前，需要、先理解国考简章中各个板块的相关信息，再结合个人的情况

来去综合考虑自己应该报考哪个部门、哪个岗位。

### (1) 招考部门及职位概况

部门代码	132000	132101	132103
部门名称	国家金融监督管理总局	国家金融监督管理总局北京监管局	国家金融监督管理总局河北监管局
用人司局	经济金融岗一	国家金融监督管理总局北京监管局	国家金融监督管理总局河北监管局 辖内监管支局
机构性质	中央国家行政机关(本级)	中央国家行政机关省级以下直属机构	中央国家行政机关省级以下直属机构
招考职位	一级主任科员及以下	监管部门一级主任科员及以下	监管部门一级主任科员及以下

这个部分是根据中共中央组织部和国家公务员局、编办用来界定、区分招考单位的相关信息，说明的是各招考部门的性质、行政级别以及职位的级别（按照职级并行的要求，原则上能给到的最高职位级别，比如总局的经济金融岗一，考生进入之后可以按照一级主任科员来定级）。

### (2) 职位详情及笔试安排

职位属性	金融监管财经类职位	金融监管财经类职位	金融监管财经类职位
职位分布	其他职位	其他职位	其他职位
职位简介	从事机关司局金融监管或综合类工作	主要从事金融非现场监管、现场检查及其他金融监管工作。	主要从事金融非现场监管、现场检查及其他金融监管工作
职位代码	200144001001	300144001001	300144004001
机构层级	中央	省(副)省 级	县(区)级及以下
考试类别	中央机关及其省级直属机构综合管理类	中央机关及其省级直属机构综合管理类	市(地)级及以下直属机构综合管理类

这个部分主要介绍具体职位工作的情况及笔试招考中的详细情况。

职位属性主要指 8 个非通用语职位、金管局、证监会、公安机关人民警察职位的报考者考生需要在后续笔试、面试的分类招考安排，如金管局的财经类笔试采用就是财经卷、面试需要参加财经类（即含经济金融类的专业题目）面试。

职位分布即是其他职位还是西部地区和艰苦边远地区职位，西部地区和艰苦边远地区职位，会适当放宽学历、专业、工作年限和经历条件以及单独划定笔试合格分数线等措施，适当降低进入门槛。但同时也要注意，对于通过降低进入门槛等倾斜政策录用的人员，应当在所报考市（地、州、盟）辖区内的艰苦边远县乡机关最低服务 5 年（含试用期）；未满 5 年的，不得交流（含公开遴选）到本市（地、州、盟）内的上级机关和非艰苦边远地区的机关，也不得交流（含公开遴选）到本省（自治区、直辖市）内其他市（地、州、盟）和其他省（自治区、直辖市）的机关（包括其中艰苦边远地区的机关）。

职位简介主要说明的是入职后优先安排的相关科室及具体工作内容，如财经类主要从

事的是普惠金融处、金融机构准入处、大型银行监管处、银行机构检查处等科室，主要从事金融非现场监管、现场检查及其他金融监管工作。

机构层级主要是为了用于说明该招录职位所属的行政管理层级。它直接关系到考试科目类别、未来工作单位的级别和平台、职业发展空间与政策待遇。

考试类别是指考生公共科目笔试时的类别，目前分为3类，即中央机关及其省级直属机构综合管理类职位、市（地）级及以下直属机构综合管理类职位和行政执法类职位，也就是常说的副省卷、市（地）卷和行政执法卷，金管局仅使用副省卷、市（地）卷两种。

考生在判别笔试或面试内容时，需要结合职位属性、机构层级和考试类别来综合分析，如总局的经济金融岗一，职位属性是金融监管财经类职位，机构层级是中央、考试类别是中央机关及其省级直属机构综合管理类，那就使用的是副省级的公共科目以及财经类的专业科目笔试。

### （3）职位详情及笔试安排

各位考生在国考选岗时应按照一定的选岗次序来进行条件筛选（个人明确报考某部门除外），即：专业→学历→应往届→基层工作经验→服务基层项目→党员→其他条件（英语、资格证书、性别、户籍等）。

专业	最高学历专业为国际金融、世界经济、西方经济学、货币银行学、计量经济学、数量经济学、金融工程、金融数学、金融科技、金融审计、计算金融	经济、财政、金融、经济与贸易类（专业代码 02 开头）	法学类（专业代码 03 开头）
学历	仅限硕士研究生	仅限本科	仅限本科
学位	与最高学历相对应的学位	学士	学士
政治面貌	不限	不限	不限
基层工作最低年限	无限制	无限制	无限制
服务基层项目工作经历	无限制	无限制	无限制
备注	1. 大学英语六级成绩在 425 分及以上（雅思成绩在 6.5 分及以上、托福成绩在 90 分及以上、取得英语专业四级或专业八级合格证书亦可），请在外语水平栏注明已获得的英语等级证书及成绩；2. 能适应到艰苦、边远地区出差。	1. 报名时请在专业栏中同时填写专业名称和专业代码；2. 限应届高校毕业生报考，请在备注栏中注明本人具有应届高校毕业生身份；3. 本职位具体招录人数为井陘支局 1 人、行唐支局 1 人，工作地点为所属县区，录用后按照综合成绩从高到低顺序，由考生选择工作单位。	1. 报名时请在专业栏中同时填写专业名称和专业代码；2. 限应届高校毕业生报考，请在备注栏中注明本人具有应届高校毕业生身份；3. 本职位具体招录人数为辛集支局 1 人、藁城支局 1 人、赵县支局 1 人、行唐支局 1 人，工作地点为所属县区，录用后按照综合成绩从高到低顺序，由考生选择工作单位。

## ①专业

专业是考生在筛选岗位的时候首先进行定位的第一个工作，也是最重要的工作，各个部门在招考时，是有明确的倾向性的，比如税务系统专业最为宽泛，大部分专业均有岗位可选，金管局各职位属性往往都是对应专业范围。

对于考生而言，在报考时，一定要记住三个原则：专业唯一选唯一、专业多重选擅长、多个岗位比分数。比如总局的经济金融岗一（代码 200144002001，职位属性为财经类）要求专业为：最高学历专业为经济学门类专业或财务管理、会计、审计专业，那意味着这个岗位会计专业考生、经济考生均可以报考，如果有只招收会计专业的岗位，那么建议优先选择。同理，这个岗位划分为财经类，如果对于经济金融知识并不熟悉的考生，建议报考类别为会计类岗位。因为每年都会出现地市局高于省局、监管组高于地市的例子，因此当手头有多个可选择的岗位时，建议对比一下近 5~10 年的入围分数。

以 2020—2026 年的具体岗位限制条件为例，具体的岗位专业要求一般如下（只展示具有部分专业限制，具体岗位参照国考招考简章）：

## I 财经类

学科大类 招考	经济学类（02）/ 经济学类专业（专业代码前两位为 02）/ 经济学类、财政学类、金融学类、经济与贸易类，专业代码 02 开头 / 本科：02 经济学（不含资源与环境经济学、能源经济学）； 硕士研究生及以上：经济学 经济学类（0201）、金融学类（0203）/ 经济学类（专业代码 0201）、金融学类（专业代码 0203）/ 经济学类、金融学类（不含国际贸易、能源、资源、环境、统计、投资、商务、体育、会展、证券相关专业）/ 经济、金融、保险 金融学类 / 经济学类
一二级学 科结合招 考	大学本科：0203 金融学类；研究生：金融、保险等专业 以本科专业报考：经济学类、财政学类、金融学类、经济与贸易类、统计学类。以研究生专业报考：理论经济学、应用经济学、金融、应用统计、税务、保险、数字经济、统计学 本科：经济学类（专业代码 0201）、金融学类（专业代码 0203）；研究生：理论经济学（专业代码 0201）、应用经济学（专业代码 0202）、金融（专业代码 0251）、应用统计（专业代码 0252）、保险（专业代码 0255） 以本科专业报考：保险学、精算学。以研究生专业报考：保险 大学本科：经济学类、金融学类；研究生：理论经济学、应用经济学、金融、保险、数字经济
二级学科 招考	保险学 / 020303 保险学 本科：经济学、金融学；研究生：金融 本科：020101 经济学、020102 经济统计学、020301K 金融学、020303 保险学、020307T 经济与金融；研究生：0202 应用经济学、0251 金融、0255 保险金融学、金融工程、产业经济学、区域经济学、国民经济学、数量经济学、信用管理、保险学、投资学、西方经济学（020104）、世界经济（020105）、数量经济学（020209）

近几年招考的情况来看，财经类主要是以经济金融类的大类招考为主，部分岗位可能会出现统计学（如研究生 0714 统计学，经济学学位）专业的要求。从 2022 年开始，部分岗位增加了对二级学科的限制和要求，尤其是总局岗位可能会要求国际金融、世界经济、

西方经济学、货币银行学、计量经济学、数量经济学、金融工程、金融数学、金融科技、金融审计、计算金融等相关专业。

## II 财会类

学科大类招考	财务管理、会计学、审计学 / 会计、财务管理、审计等专业 会计、审计 工商管理学、工商管理、会计、审计
一二级学科结合招考	本科：会计学（专业代码 120203K）、财务管理（专业代码 120204）、审计学（专业代码 120207）；研究生：会计（专业代码 1253）、审计（专业代码 1257） 大学本科：会计学、财务管理、审计学；研究生：会计学、会计、审计
二级学科招考	会计学（专业代码 120203K）、财务管理（专业代码 120204）、审计学（专业代码 120207） 120204 财务管理 大学本科：会计学、财务管理、审计学；研究生：会计学、会计、审计

近几年招考的情况来看，财会类并未做太大的调整，多数还是要求会计、财务管理、审计等专业，少数对具体的学科代码进行了限制，如要求会计学本科要求专业代码 120203K，考生可以根据近几年的招考情况来判断自己的报考条件是否符合。

## III 法律类

学科大类招考	法学类（0301） 法学类（不含知识产权、监狱学、司法警察学、社区矫正、司法鉴定学、国家安全学、海外利益安全学专业） 法律、法学、法学理论、宪法学与行政法学、刑法学、民商法学、诉讼法学、经济法学、国际法学、军事法学等专业 法学、知识产权、国际法
一二级学科结合招考	以本科专业报考：法学。以研究生专业报考：法学（限法学、法学理论、宪法学与行政法学、民商法学、诉讼法学、经济法学）、法律（含法律、法律法学、法律非法学） 以本科专业报考：法学类（不含知识产权、监狱学、司法警察学、社区矫正、司法鉴定学、国家安全学、海外利益安全学专业）；以研究生专业报考：0301 法学、0351 法律 本科：030101K 法学；研究生：0301 法学（不含劳动法学、社会保障法学、国际法学、环境与资源保护法学、知识产权法、军事法学）、0351 法律 本科阶段须为法学类，专业代码 0301 开头；研究生阶段不限专业
二级学科招考	法学（专业代码 030101K） 研究生为法学类专业（一级学科代码为 0301）或法律专业（代码为 0351），且本科需为法学专业（仅限专业代码 030101K） 法学、信用风险管理与法律防控、国际经贸规则

近几年招考的情况来看，法律岗大部分专业限制在本科阶段，如要求本科学科代码为 030101k 法学，研究生一般要求学科代码为 0301 或 0351，除此之外，有些岗位明确限制了劳动法学、国际法学等专业报考。

## IV 计算机类

学科大类招考	计算机类 / 计算机类 (专业代码 0809) 计算机类、数学类 计算机类 (不含物联网工程、数字媒体技术、空间信息与数字技术、新媒体技术、电影制作) 计算机科学与技术、软件工程、网络工程、信息安全
一二级学科结合招考	本科专业报考: 计算机科学与技术、软件工程、数据科学与大数据技术; 研究生专业报考: 0812 下: 计算机科学与技术、计算机软件与理论、计算机系统结构、计算机应用技术、数据科学 0835 软件工程 0854 下: 大数据技术与工程、计算机技术、软件工程 本科: 080901 计算机科学与技术、080902 软件工程、080903 网络工程、080904K 信息安全、080910T 数据科学与大数据技术; 研究生: 0812 计算机科学与技术
二级学科招考	080901 计算机科学与技术、080902 软件工程、080903 网络工程、080904K 信息安全、080909T 电子与计算机工程 080901 计算机科学与技术、080902 软件工程、080903 网络工程、080904K 信息安全、080910T 数据科学与大数据技术

近几年招考的情况来看, 计算机岗限制并不多, 多数是要求计算机科学与技术、软件工程、网络工程、信息安全或计算机类, 少量招收数学类。

## V 综合类

学科大类招考	新闻传播学类、中国语言文学类、统计学类 统计学类 工商管理类 中国语言文学类、新闻传播学类、图书情报与档案管理类 / 中国语言文学类、新闻传播学类, 专业代码 0501、0503 开头 本科阶段经济学 (专业代码 02 开头)、法学类 (专业代码 0301 开头)、计算机类 (专业代码 0809 开头)、会计学、财务管理、审计学、财务会计教育、中国语言文学类 (专业代码 0501 开头)、新闻传播学类 (专业代码 0503 开头); 研究生阶段不限专业 政治学类 (政治学与行政学、经济学与哲学)、马克思主义理论类 (科学社会主义、中国共产党历史、思想政治教育)、统计学类 (应用统计学、数据科学)、公共管理类 (行政管理)、中国语言文学类 (汉语言文学、汉语言、应用语言学)、新闻传播学类 (新闻学)
一二级学科结合招考	经济学类、050101 汉语言文学、050301 新闻学 经济学类、财政学类、金融学类、统计学类、计算机类、050101 汉语言文学、050107T 秘书学、050301 新闻学 以本科专业报考: 统计学类、数学类、经济统计学。以研究生专业报考: 统计学、应用统计、数学。
二级学科招考	哲学、马克思主义理论、汉语言、汉语言文学、应用语言学 本科: 汉语言文学、汉语言、应用语言学、秘书学、新闻学、思想政治教育、统计学类、数学类 硕士研究生: 中国语言文学、新闻传播学、新闻与传播、教育学、教育、数学、统计学 统计学、应用统计学 经济学类、050101 汉语言文学、050301 新闻学

近几年招考的情况来看, 综合岗的招考专业最为复杂, 既有常见的统计学类、新闻传播学类、中国语言文学类、图书情报与档案管理类、哲学类、政治学类, 也少量包括经济学

类、数学类、计算机类，二类学科主要限制在统计类、新闻学类、档案管理类、语言学类上。

### ②学历、学位

2026年规定，对于2026届高校毕业生，应以其即将获得的最高学历进行报考；对于其他人员，均应以其已获得最高学历进行报考。比如，《招考简章》中仅允许本科学历人员报考的职位，硕士、博士研究生不能以本科学历报考。这段话的意思，并不是说你的硕士和本科不是一个专业，就不能用本科的专业去报考。它的核心目的是为了规范那些只限本科报考的岗位，主要是说，如果你看好一个限本科的岗位，你不能说“我就当我没念过硕士”而隐藏你的硕士学位去报考。

在国家公务员招考中，学历、学位和专业要求是分别设定的，但报考时必须以某一具体学历层次作为报考依据，该学历所对应的专业 and 学位需同时满足岗位条件。如果岗位要求为“本科及以上学历、金融学专业”，且未特别限定“专业须与最高学历一致”，那么拥有本科学历（金融学专业、学士学位）和研究生学历（会计学专业、硕士学位）的考生，可以选择以本科学历报考，但除非招录单位明确允许，一般不允许将不同学历层次的信息拼接使用，比如用研究生学历搭配本科专业等等（近几年有些招考部门是允许的，但要提前与报考单位核实清楚）。若岗位对学位有特定要求（如“仅限学士学位”），则通常意味着只能以本科学历报考。

金管局学历限制往往会由于报考岗位的级别不同出现的变化，如副省级及以上往往要求研究生（仅限硕士研究生、硕士研究生及以上）、地市级往往要求本科及以上，县级单位往往要求本科。

报考条件	招考岗位		招考人数	
	职位数	占比	人数	占比
仅限本科	937	49.8%	1133	46.1%
本科及以上	505	26.8%	635	25.8%
本科或硕士研究生	284	15.1%	313	12.7%
仅限硕士研究生	96	5.1%	227	9.2%
硕士研究生及以上	61	3.2%	151	6.1%

### ③应往届要求

金管局每年有至少40%以上的职位为仅限应届生或仅限XX年应届生，应届生身份认定包括本年度应届毕业生和符合两年择业期身份的有关人员，符合两年择业期应届生身份人员不能报考仅限XX届应届生岗位。自2025年开始，招考岗位对应届生的限制明显增加，甚至达到了六成左右，以2026年为例，大部分岗位主要限制条件为仅限应届毕业，具体

情况如下：

报考条件	招考岗位		招考人数	
	职位数	占比	人数	占比
限应届毕业生	1117	59%	1407	57.2%
限 2026 应届毕业生	36	2%	62	2.5%
不限	730	39%	990	40.3%

#### ④基层工作经历或服务基层项目工作经历

基层工作经历是指在县级及以下层级的党政机关、企事业单位、社会组织等全职工作的实践积累，金管局一般不对基层工作经历做强制性性要求，以 2026 年为例，有基层工作经历要求的岗位约占 1/5 左右，一般为副省级及以上岗位（部分附带金融机构行业从事的限制）、市（地）及县区的限大学生村官、农村义务教育阶段学校教师特设岗位计划、“三支一扶”计划、大学生志愿服务西部计划和在军队服役 5 年（含）以上的高校毕业生退役士兵报考的岗位。

基层工作经历可认定的经历包括：（1）在基层党政机关、事业单位、国有企业工作的人员，基层工作经历时间自报到之日算起。（2）参加大学生村官、“三支一扶”（支教、支农、支医和扶贫）、“大学生志愿服务西部计划”、“农村义务教育阶段学校教师特设岗位计划”等中央和地方基层就业项目人员，基层工作经历时间自报到之日算起。

（3）到基层特定公益岗位（社会管理和公共服务）初次就业的人员，基层工作经历时间从工作协议约定的起始时间算起。（4）离校未就业高校毕业生到高校毕业生实习见习基地（该基地为基层单位）参加见习或者到企事业单位参与项目研究的，视同具有基层工作经历，自报到之日算起。（5）在其他经济组织、社会组织等单位工作的人员，基层工作经历时间以劳动合同约定的起始时间算起。（6）自主创业并办理工商注册手续的人员，其基层工作经历时间自营业执照颁发之日算起。（7）以灵活就业形式初次就业人员，其基层工作经历时间从登记灵活就业并经审批确认的起始时间算起。

服务基层项目工作经历是指考生曾经参加过国家或地方组织的基层服务项目，并在项目中工作过一定时间的经历。金管局对服务基层项目近两年开始出现了一定程度的招考倾斜，但总体占比也就仅占 1/10 左右，具体见下表。

招考机构级别	招考岗位		招考人数	
	职位数	占比	人数	占比
县（区）级及以下	164	8.7%	177	7.2%
市（地）级	34	1.8%	34	1.4%

### ⑤英语要求

2025年起，金管局逐渐放宽了对英语等级的限制要求，对于基层县支局，2026年不再限制具有英语四六级的证书的岗位数比例达到了61%，但地市分局限制不再限制具有英语四六级的证书的岗位数比例仅为16%，省局及以上是必须持有英语证书。对于证书的等级来说，原则上本科应持有大学四级或同等水平以上证书，研究生应持有大学英语六级或同等水平以上的证书，但具体岗位如果明确英语要求，则只需要符合职位备注中的要求即可。

省份	岗位数	招考人数	省份	岗位数	招考人数
安徽	42	44	江苏	6	6
大连	1	1	江西	1	1
甘肃	18	18	辽宁	11	22
广东	21	21	内蒙古	114	122
广西	58	59	青海	8	10
贵州	44	103	山西	75	78
河北	137	159	陕西	36	37
河南	54	59	四川	3	4
黑龙江	78	89	新疆	57	155
湖北	42	46	云南	21	21
湖南	31	32	吉林	14	18

不要求英语的岗位合计：872个岗位，1105个人，地市中占比

招考机构级别	招考岗位		招考人数	
	职位数	占比	人数	占比
县（区）级及以下	800	67.6%	1007	41.0%
市（地）级	72	6.1%	98	4.0%

职位要求大学英语四级60分（100分制）或425分（710分制）及以上的，符合以下条件之一可以报考：（1）大学英语四级（100分制）成绩达到60分及以上；（2）大学英语四级（710分制）成绩达到425分及以上；（3）获得全国英语等级考试三级（PETS3）及以上合格证书；（4）雅思（IELTS）考试6分及以上；（5）托福（TOEFL）考试80分（老托福550分）及以上；（6）大学英语六级（100分制）成绩达到60分及以上；（7）大学英语六级（710分制）成绩达到425分及以上；（8）取得英语专业四级或专业八级合格证书。

职位要求大学英语六级60分（100分制）或425分（710分制）及以上的，符合以下

条件之一可以报考：（1）大学英语六级（100 分制）成绩达到 60 分及以上；（2）大学英语六级（710 分制）成绩达到 425 分及以上；（3）获得全国英语等级考试四级（PETS4）及以上合格证书；（4）雅思（IELTS）考试 6.5 分及以上；（5）托福（TOEFL）考试 90 分（老托福 580 分）及以上；（6）取得英语专业四级或专业八级合格证书。

#### ⑥其他要求

户籍条件：西部偏远地区、不发达地区可以设置本省、本市户籍岗位。

其他条件：部分地区可以附加“适合男性”“本岗位需长期出差”等条件，法律类岗位亦可能出现“法律职业资格证书 A 证”等要求。政治面貌一般不做硬性要求，党员身份多数在综合类职位中出现。

#### （4）其他特殊内容

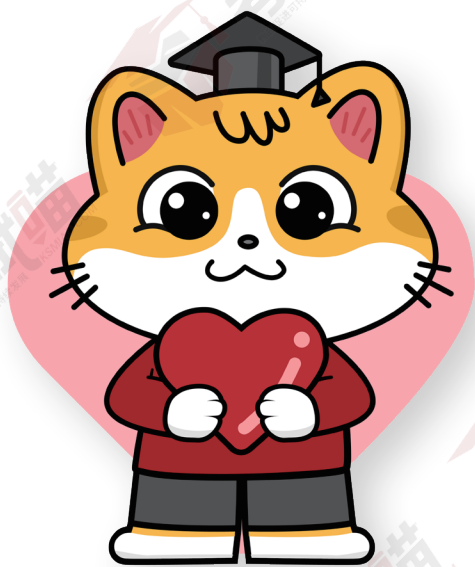
招考人数	10	15	2
是否在面试阶段组织专业能力测试	否	否	否
面试人员比例	4:1	4:1	3:1
工作地点	北京市西城区	北京市	河北省石家庄市
落户地点	北京市	北京市	河北省石家庄市

需要考生注意的是，招考人数和报考比之间并不具有固定的正比或者反比关系，但一般近五年的热门岗位具有一定的参照价值，考生可以借鉴参考。

面试阶段的专业能力测试不等同于笔试阶段的考试，只有在招考简章公布的需要在面试阶段进行专业能力测试的职位，才进行专业能力测试，一般为面试前进行笔试，金管局不参与面试阶段的专业测试。

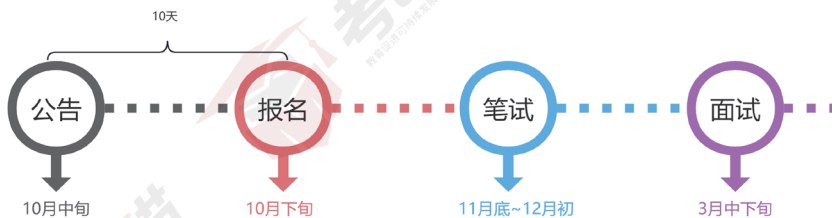
## 第二篇

# 从笔试到出分





## 一、金管局的招考节奏



历年金管局时间表

年份	公告	报名时间	笔试时间	成绩查询	面试公告	面试时间
2026	10月14日	10月15日至10月24日	11月29日-30日	1月14日	2月2日	3月21日-22日
2025	10月14日 10:04	10月15日-24日	11月30日-12月1日	1月14日	2月6日	3月1日-2日
2024	10月14日 10:06	10月15日-24日	11月25-26日	1月13日 20:00	2月5日	3月9日-10日
2023	10月24日 10:09	10月25日-11月3日	调整 1月7日-8日	3月14日 21:15	3月24日	4月8日-9日
2022	10月14日 10:04	10月15日-24日	11月27日-28日	1月9日	2月16日, 6月9日	3月5日-6日, 6月18-19日
2021	10月14日 10:08	10月15日-24日	11月28日-29日	1月10日 18:00	3月5日 (疫情)	3月20日 (疫情)
2020	10月14日 10:08	10月15日-24日	11月23日-24日	1月7日 20:00	6月12日	6月20-21日

## 二、公告发布

国考公告发布一般会涉及三个重要公告，需要考生重点关注。

### 1.XX 年度考试录用公务员报考指南

这个部分主要包括报考政策、报考网络技术、考务安排三个部分，常见的一些考生报考资格问题、报考填写问题、笔试考试信息基本可以通过该部分掌握。如：往届普通高校毕业生是否能以应届高校毕业生的身份报考？留学生可以报考哪些岗位？等等。

### 2.XX 年度考试录用公务员公告

这个部分是明确本年度公务员考试的招考流程及相关细节，一般会将整个笔试、面试的信息全部予以列明，如公告到笔试前就告知考生需要：提交报考申请→查询资格审查结果→查询报名序号→报名确认→网上打印准考证→笔试。

除此之外，考生还需要结合该公告对比下载招考简章，并根据招考简章具体查询自己可以报考的岗位。

### 3.XX 年度考试录用公务员公共科目笔试考试大纲 / 国家金融监督管理总局招考职位专业科目笔试考试大纲

公共科目笔试考试大纲是说明行政能力测试、申论各自考察的题型、范围，并给出基

本的题目示例，近几年公共科目也开始进行一些命题创新，对考生而言，需要重点关注国考最新的命题趋势变化。

公共科目笔试是公务员录用工作的重要环节，笔试内容突出公务员的政治标准和政治属性，重点测查用党的创新理论指导分析和解决问题的能力，教育引导报考者自觉做习近平新时代中国特色社会主义思想的坚定信仰者和忠实实践者；注重能力导向，主要测查从事公务员工作应当具备的基本能力和基本素质，教育引导报考者注重平时学习积累和能力提升；实行分类分级，突出人事相宜，根据不同职位类别、不同层级机关的特点分别设置，以提高测评的科学性精准性；坚持公平公正，对各类报考者一视同仁，试题使用素材具有通用性。

专业科目笔试考试大纲是说明不同金管局职位属性各自考察的题型、知识范围，并给出基本的题目示例。专业科目笔试大纲给定的知识范围相对笼统，近几年虽然在专业科目大纲上并未进行较大的调整和变化，但在具体考试的重点、题目难度、题目组合上还是出现了一定的变化，建议考生根据历年的笔试真题和考试喵的考情分析进行综合性的复习准备。

专业科目笔试考试大纲按照“金融监管财经类、金融监管财会类、金融监管法律类、金融监管计算机类、金融监管综合类”五类职位分开列明。

### 三、笔试的题型和内容分布

#### 1. 公共科目试卷

金管局公共科目试卷按照考生报考机构的机构层级不同，考试类别分为中央机关及其省级直属机构综合管理类（即副省卷，省分局、总局采用该类试卷）、市（地）级及以下直属机构综合管理类（即地市卷，地市分局、县支局采用该类试卷），金管局不设行政执法类试卷。

类型	科目	时长 / 分值	题型	题量	
副省卷	行测	9:00—11:00 100分	政治理论	20	
			常识判断	15	
			语言理解与表达	30	
			推理判断	图形推理	10
				定义判断	10
				类比推理	5
				逻辑判断	10
			数量关系	15	
			资料分析	20	
			合计	135	

副省卷	申论	14: 00—17: 00 100 分	小题（概括、对策等）		4
			作文		1
			合计		5
地市卷	行测	9: 00—11: 00 100 分	政治理论		20
			常识判断		15
			言语理解与表达		30
			推理判断	图形推理	10
				定义判断	10
				类比推理	5
				逻辑判断	10
			数量关系		10
			资料分析		20
			合计		130
申论	14: 00—17: 00 100 分	小题（概括、对策等）		4	
		作文		1	
		合计		5	

## 2. 专业科目试卷

金管局专业科目试卷不区分机构层级，只根据考生报考的职位属性不同设置五类岗位试卷，即报考财经岗无论报副省级职位还是地市级职位均采用相同的财经卷，财会岗无论报副省级职位还是地市级职位均采用相同的财会卷。

职位属性	知识模块	时长 / 分值	题型	题量	分值	考试范围
财经类	经济金融基础知识	14: 00—16: 00 100 分	经济金融基础知识单项选择题	20	10 分	经济金融基础知识（含保险）（所有岗位统考）
	专业知识		财经类专业单项选择题	60	60 分	侧重考察与金融监管相关的经济金融知识，包括宏观经济学、微观经济学、货币银行学、保险学、商业银行业务与经营知识、金融监管理论与实践、国际金融学等
			财经类专业多项选择题	20	20 分	
	英语		英语阅读理解	20	10 分	（所有岗位统考）

职位属性	知识模块	时长 / 分值	题型	题量	分值	考试范围
财会类	经济金融基础知识	14: 00—16: 00 100 分	经济金融基础知识单项选择题	20	10 分	经济金融基础知识（含保险）（所有岗位统考）
	专业知识		财会类专业单项选择题	60	60 分	侧重考察与金融监管相关的财务管理及会计核算等知识，包括会计基础知识、会计准则及其实务应用、财务管理及管理会计相关知识、审计相关知识等
			财会类专业多项选择题	20	20 分	
	英语		英语阅读理解	20	10 分	（所有岗位统考）

职位属性	知识模块	时长 / 分值	题型	题量	分值	考试范围
法律类	经济金融基础知识	14: 00— 16: 00 100 分	经济金融基础知识单项选择题	20	10 分	经济金融基础知识（含保险）（所有岗位统考）
	专业知识		法律类专业单项选择题	60	60 分	侧重考察与金融监管相关的法律知识，包括法学基本理论、宪法、行政法、民商法、经济法、刑法、国际法等
			法律类专业多项选择题	20	20 分	
	英语		英语阅读理解	20	10 分	（所有岗位统考）

职位属性	知识模块	时长 / 分值	题型	题量	分值	考试范围
计算机类	经济金融基础知识	14: 00— 16: 00 100 分	经济金融基础知识单项选择题	20	10 分	经济金融基础知识（含保险）（所有岗位统考）
	专业知识		计算机类专业单项选择题	60	60 分	侧重考察信息技术理论与实务，包括信息系统架构、软件工程与项目管理、数据库与数据挖掘分析、网络技术及应用、信息安全及信息科技风险管理等
			计算机类专业多项选择题	20	20 分	
	英语		英语阅读理解	20	10 分	（所有岗位统考）

职位属性	知识模块	时长 / 分值	题型	题量	分值	考试范围
综合类	经济金融基础知识	14: 00— 16: 00 100 分	经济金融基础知识单项选择题	20	10 分	经济金融基础知识（含保险）（所有岗位统考）
	专业知识		综合类专业单项选择题	60	60 分	侧重考察与金融监管相关的经济金融知识和统计学、管理学、语言文学等学科知识
			综合类专业多项选择题	20	20 分	
	英语		英语阅读理解	20	10 分	（所有岗位统考）

#### 四、成绩公布

##### 1. 成绩计算

金管局笔试成绩是由公共科目笔试和专业科目考试成绩按照 1 : 1 比例合成笔试成绩，即：

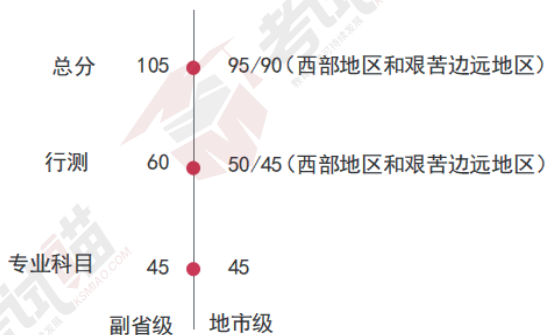
$$\text{笔试成绩} = \text{专业科目成绩} \times 50\% + \text{行测成绩} \times 25\% + \text{申论成绩} \times 25\%$$

## 2. 进面名单确认



在确定进面名单时一般会根据合格分数来确定考生有无资格进入面试环节，没有达到合格分数的，则会淘汰，没有机会参加后续的面试、调剂、递补、补录，达到合格分数的，按照该岗位招考比例将考生按照由高到低的顺序安排进入面试（最后一名考生的成绩也就是常说的最低进面分数线），达到合格分数线，但没有达到最低进面分数线的，有资格参与后续的调剂、递补和补录环节，如果该岗位没有达到招考比例的，还可以通过调剂来补足。

### (1) 合格分数线

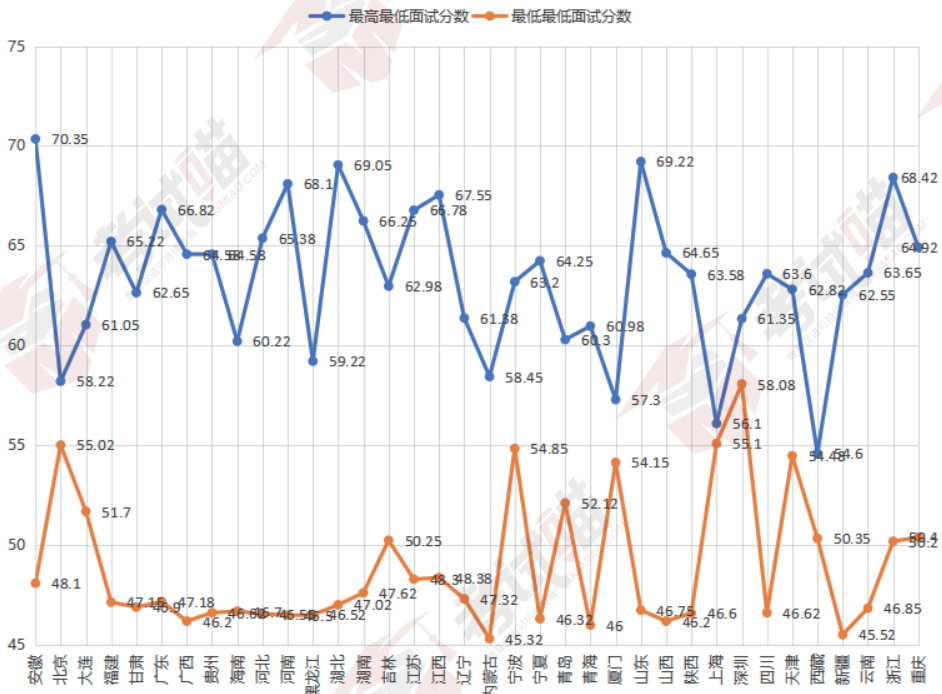


2026年金管局省级单位总分应该不低于105分，行测不低于60分，专业科目不低于45分。

市（地）、县（区）级职位总分不低于95分，行测不低于50分，专业科目不低于45分。西部地区 and 艰苦边远地区（山西、内蒙古、吉林、黑龙江、广西、重庆、四川、贵州、云南、西藏、陕西、甘肃、青海、宁夏、新疆等15个省区市）的市（地）级、县（区）级职位，定向招录服务基层项目人员和在军队服役5年以上的高校毕业生退役士兵职位，合格分数线为：总分不低于90分，行政职业能力测验科目不低于45分，专业科目不低于45分。

(2) 最低分数线

① 2026 年各省平均进面分数



分数线	数据	财会类	财经类	法律类	计算机类	综合类	总计
45-50	分数线	24	88	21	61	15	209
	百分比	19.0%	16.1%	5.3%	19.6%	17.2%	14.3%
50-55	分数线	50	228	113	146	37	574
	百分比	39.7%	41.8%	28.8%	46.9%	42.5%	39.3%
55-60	分数线	36	161	161	93	29	480
	百分比	28.6%	29.5%	41.0%	29.9%	33.3%	32.8%
60-65	分数线	11	60	83	11	5	170
	百分比	8.7%	11.0%	21.1%	3.5%	5.7%	11.6%
65-70	分数线	4	8	15	0	1	28
	百分比	3.2%	1.5%	3.8%	0.0%	1.1%	1.9%
70-73	分数线	1	0	0	0	0	1
	百分比	0.8%	0.0%	0.0%	0.0%	0.0%	0.1%

省份	财会岗		财经岗		法律岗		计算机岗		综合岗	
	最小值	最大值	最小值	最大值	最小值	最大值	最小值	最大值	最小值	最大值
安徽	48.825	70.35	48.625	62.75	54.75	64.725	49.925	59.7	48.1	56.325
北京			58.225	58.225	55.025	55.025				
大连			60.55	61.05	52.95	52.95	53.45	53.45	51.7	51.7
福建	47.5	65.225	47.15	63.575	50.925	63.075	49.325	60.725	51.475	58.55
甘肃	59.825	59.825	46.9	58.525	51.5	56.875	47.225	62.65	50.125	53.5
广东	47.175	61.1	48.65	66.825	48.7	64.95	50.575	61.825	53.15	57.875
广西	47.075	49.825	46.2	64.575	46.3	61.325	46.35	56.525		
贵州	48.475	58.675	48.3	64.575	46.825	60.925	46.625	59.05		
海南	50.925	50.925	49.575	59.8	53.725	60.225			46.7	46.7
河北	46.675	62.5	46.55	63.8	52.2	64.15	49.975	55.975	47.075	65.375
河南	48.55	58.95	46.5	60.175	50.55	68.1	48.725	59.7	52.925	58.275
黑龙江	47.65	54.775	46.525	59.225	49.05	56.85	46.6	55.925	52.1	56.15
湖北	48.825	62.125	47.025	65.375	48.3	69.05	49.175	62.925	52.7	58.525
湖南	50.45	65.075	47.625	63.9	57.3	66.25	51.65	59.4		
吉林			50.35	62.975	51.2	53.4	50.25	57.35		
江苏	48.3	65.575	49.225	66.775	57.375	66.125	53.2	60.65	49.575	60.375
江西	58.65	59.25	48.375	67.55	49.05	63.875	54.6	60.225		
辽宁	51.075	51.75	50.4	57.25	49.55	61.375	47.325	55.25		
内蒙古	48.65	58.45	45.65	56.9	45.775	57.95	45.325	55.975	51.425	52.475
宁波	55.8	55.8	63.125	63.2	56.45	56.45	54.85	54.85		
宁夏	52.45	61.9	49.075	64.25	51.6	61.075	47.525	58.625	46.325	53.775
青岛	54.15	54.25	52.125	60.3	52.25	58.425	57.125	57.125	58.45	58.45
青海	49.05	56.775	46.65	56.7	52.925	60.975	46	51.95	50.05	52.475
厦门			54.55	55.375			54.15	54.15	57.3	57.3
山东	51.4	69.225	46.75	65.35	47.35	63.875	49.5	63.025	49.6	58.45
山西	49.275	60.55	46.5	64.65	53	60.025	46.35	58.2	46.2	59.825
陕西	46.8	63.275	47.025	63.225	53.875	63.575	46.6	57.125	53.25	54.175
上海	55.25	55.25	55.1	56.1						
深圳			61.35	61.35	58.975	58.975	58.075	58.075		
四川	48.125	54.625	46.625	63.6	54.275	63.1	51.75	56.525	48.55	56.625
天津			62.675	62.825			54.475	54.475	62.275	62.275

西藏			54.6	54.6			50.35	50.35		
新疆			47.4	62.55	45.525	54.575	45.6	53.9	50.55	55.275
云南	47.325	63.65	46.85	58.575	52.125	62.325	48.025	57.625	57.025	58.525
浙江	52.05	63.975	50.2	64.7	58.775	68.425	54.975	62.525	60.975	63.675
重庆	57.4	57.4	50.4	64.925	62.95	62.95	53.175	57.6	51.65	56.5
总局	51.55	51.55	62.55	64.15			57.225	57.225		
总计	46.675	70.35	45.65	67.55	45.525	69.05	45.325	63.025	46.2	65.375

## ② 2025 年各省进面分数

省份	财会岗		财经岗		法律岗		计算机岗		综合岗	
	最小值	最大值	最小值	最大值	最小值	最大值	最小值	最大值	最小值	最大值
安徽	48.825	70.35	48.625	62.75	54.75	64.725	49.925	59.7	48.1	56.325
北京			58.225	58.225	55.025	55.025				
大连			60.55	61.05	52.95	52.95	53.45	53.45	51.7	51.7
福建	47.5	65.225	47.15	63.575	50.925	63.075	49.325	60.725	51.475	58.55
甘肃	59.825	59.825	46.9	58.525	51.5	56.875	47.225	62.65	50.125	53.5
广东	47.175	61.1	48.65	66.825	48.7	64.95	50.575	61.825	53.15	57.875
广西	47.075	49.825	46.2	64.575	46.3	61.325	46.35	56.525		
贵州	48.475	58.675	48.3	64.575	46.825	60.925	46.625	59.05		
海南	50.925	50.925	49.575	59.8	53.725	60.225			46.7	46.7
河北	46.675	62.5	46.55	63.8	52.2	64.15	49.975	55.975	47.075	65.375
河南	48.55	58.95	46.5	60.175	50.55	68.1	48.725	59.7	52.925	58.275
黑龙江	47.65	54.775	46.525	59.225	49.05	56.85	46.6	55.925	52.1	56.15
湖北	48.825	62.125	47.025	65.375	48.3	69.05	49.175	62.925	52.7	58.525
湖南	50.45	65.075	47.625	63.9	57.3	66.25	51.65	59.4		
吉林			50.35	62.975	51.2	53.4	50.25	57.35		
江苏	48.3	65.575	49.225	66.775	57.375	66.125	53.2	60.65	49.575	60.375
江西	58.65	59.25	48.375	67.55	49.05	63.875	54.6	60.225		
辽宁	51.075	51.75	50.4	57.25	49.55	61.375	47.325	55.25		
内蒙古	48.65	58.45	45.65	56.9	45.775	57.95	45.325	55.975	51.425	52.475
宁波	55.8	55.8	63.125	63.2	56.45	56.45	54.85	54.85		
宁夏	52.45	61.9	49.075	64.25	51.6	61.075	47.525	58.625	46.325	53.775
青岛	54.15	54.25	52.125	60.3	52.25	58.425	57.125	57.125	58.45	58.45
青海	49.05	56.775	46.65	56.7	52.925	60.975	46	51.95	50.05	52.475

厦门			54.55	55.375			54.15	54.15	57.3	57.3
山东	51.4	69.225	46.75	65.35	47.35	63.875	49.5	63.025	49.6	58.45
山西	49.275	60.55	46.5	64.65	53	60.025	46.35	58.2	46.2	59.825
陕西	46.8	63.275	47.025	63.225	53.875	63.575	46.6	57.125	53.25	54.175
上海	55.25	55.25	55.1	56.1						
深圳			61.35	61.35	58.975	58.975	58.075	58.075		
四川	48.125	54.625	46.625	63.6	54.275	63.1	51.75	56.525	48.55	56.625
天津			62.675	62.825			54.475	54.475	62.275	62.275
西藏			54.6	54.6			50.35	50.35		
新疆			47.4	62.55	45.525	54.575	45.6	53.9	50.55	55.275
云南	47.325	63.65	46.85	58.575	52.125	62.325	48.025	57.625	57.025	58.525
浙江	52.05	63.975	50.2	64.7	58.775	68.425	54.975	62.525	60.975	63.675
重庆	57.4	57.4	50.4	64.925	62.95	62.95	53.175	57.6	51.65	56.5
总局	51.55	51.55	62.55	64.15			57.225	57.225		

## ③ 2024 年各省平均进面分数

省份	财会岗		财经岗		法律岗		计算机岗		综合岗	
	最小值	最大值	最小值	最大值	最小值	最大值	最小值	最大值	最小值	最大值
安徽	49.65	56.2	47.775	69.05	57.05	67.3	52.1	55.325	45.75	56.8
北京			71.15	71.15	68.95	68.95	52.85	60.65	52.2	59.775
大连	50.9	50.9	61.725	66.45	67.975	67.975	53.65	53.65	50.65	53.175
福建	49.1	61.375	51.4	68.85	53.725	67.775	52.975	59.075	53.725	63.775
甘肃	53.925	53.925	47.225	56.85	51.375	60.825	47.275	55.7	49.625	55.3
广东	49.625	61.15	48.5	71.05	55.575	67.325	50.35	62.925	47.075	57.45
广西	45.85	56.65	48.075	63.05	52.725	61.4	58.35	58.35	49.4	51.85
贵州	50.4	60.925	48.275	67.425	57.425	65.9	48.65	54.575		
海南	50.525	50.525	57.15	57.3	59.625	59.625	54.675	54.675	49.05	58.4
河北	54.75	59.175	50	70.375	55.775	65.825	50.175	58.525	46.075	55.25
河南	49.575	58.625	47.8	70.175	55.8	66.45	52.875	63.375	50.925	63.175
黑龙江	48.525	62.475	49.175	71.75	51.125	58.125	48.625	56.375	49.825	61.225
湖北	54.725	62.4	47.45	71.425	49.35	65.325	48.55	62.05	51.075	52.2
湖南	49.275	59.75	52.2	71.4	60.375	67.45	52.325	59.55		
吉林	54.375	61.775	51.55	69.325	54.35	59.85	50.7	54.65		
江苏	58.825	61.85	57.65	72.3	59.125	68.6	55.225	60.55		

江西			47.625	71.625	60.375	64.775	56.075	59.7		
辽宁	49.775	70.775	47.45	66.75	54.75	62.625	49.225	56.525	51.75	56.175
内蒙古	53.725	60.75	47.475	65.8	50.1	66.25	47.9	60.9	49.15	49.15
宁波			59.075	59.075	58.05	65.525				
宁夏	48.2	50.7	54.5	57.075	58.225	58.95	49.2	64.3	50.25	54.225
青岛			54.125	54.125					58.275	59.85
青海	48	55.3	54.625	62.6	54.925	57.925	51.05	51.05	48.675	52.6
厦门	56.275	56.275	62.825	63.875	65.425	65.425				
山东	48.8	62.275	52.475	72.525	53.4	66.4	49.35	57.8	49.65	59.625
山西	48.275	54.125	48.25	68.6	55.775	65.8	52.925	60.025	51.025	59.45
陕西	51.35	58.125	50.725	72.175	57.075	67.05	50.925	56.275	54.925	61.05
上海	54.325	54.325	63.675	65.775						
深圳	54.65	54.65	64.325	68.25	64.65	64.65	51.525	51.525		
四川	47.875	55.05	53.725	70.825	58.275	64.9	52.3	60.725	47.875	57.825
天津			56.35	72.825	65.725	65.725	58.475	58.475	0	0
西藏			0	0	54.75	54.75	0	0		
新疆	47.825	56.775	46.375	60.775	51.4	57.2	46.525	50.35	47.225	52.15
云南	45.25	57.45	47.425	66.625	58.55	63.875	51.475	56.025	49.15	60.975
浙江	54.925	65.8	52.05	71.25	54.275	67.975	58.85	60.25	60.025	64.7
重庆	59.1	59.1	56.3	69.675	63.15	68.2	55.425	61.275	57	66.4
总局			70.05	72.925			55.225	55.225		

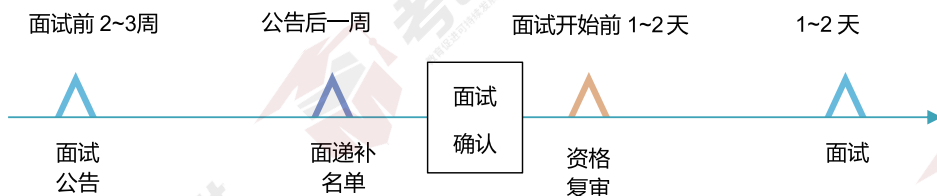
# 第三篇

## 从面试到录用



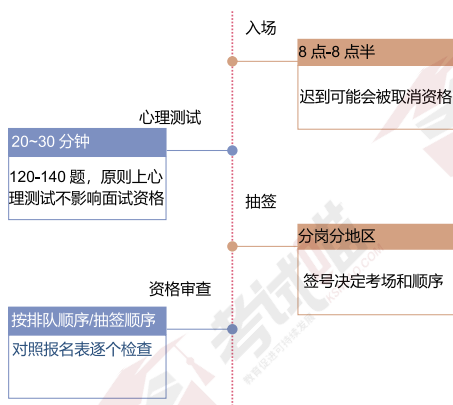


## 一、面试的整体流程



## 二、资格复审现场

### 1. 资格复审流程



### 2. 资格复审资料

金管局每年面试资料基本上是一致的且经历寒假周期，这就要求各位考生在确认自己进入面试资格后需要尽快准备手头相关资料，有备无患。具体资料大致包括：

应届生 (含择业期)	<ol style="list-style-type: none"> <li>1. 本人身份证及学生证原件及复印件（身份证正面、反面同页复印）</li> <li>2. 公共科目笔试准考证原件及复印件。</li> <li>3. 报名登记表。须贴彩色照片，如实、详细填写个人学习、工作经历，时间必须连续，并注明各学习阶段是否属于在职学习，取得何种学历和学位。</li> <li>4. 本科、研究生各阶段学历、学位证书原件及复印件，所报职位要求的外语等级证书、计算机等级证书、职业资格证书等材料原件及复印件。</li> <li>5. 所在学校加盖公章的报名推荐表（须注明培养方式）。</li> </ol>	择业期考生要注意，以往有要求考生提供档案地、学校或居住地的符合应届生身份证明（并不是一定要）
留学生	<ol style="list-style-type: none"> <li>1. 本人身份证原件及复印件（身份证正面、反面同页复印）</li> <li>2. 公共科目笔试准考证原件及复印件。</li> <li>3. 报名登记表。须贴彩色照片，如实、详细填写个人学习、工作经历，时间必须连续，并注明各学习阶段是否属于在职学习，取得何种学历和学位。</li> <li>4. 本科、研究生各阶段学历、学位证书原件及复印件，所报职位要求的外语等级证书、计算机等级证书、职业资格证书等材料原件及复印件。</li> <li>5. 教育部留学服务中心认证的国外学历学位认证书原件及复印件</li> </ol>	

社会考生	<p>1. 本人身份证及工作证原件 &amp; 复印件（身份证正面、反面同页复印）</p> <p>2. 公共科目笔试准考证原件 &amp; 复印件。</p> <p>3. 报名登记表。须贴彩色照片，如实、详细填写个人学习、工作经历，时间必须连续，并注明各学习阶段是否属于在职学习，取得何种学历和学位。</p> <p>4. 本科、研究生各阶段学历、学位证书原件 &amp; 复印件，所报职位要求的外语等级证书、计算机等级证书、职业资格证书等材料原件 &amp; 复印件。</p>	<p>无业不需要提供工作证明，以往有要求开具无业证明（并不是一定需要）</p> <p>在职考生可能会被要求提供同意报考证明，以往有要求开具（并不是一定需要）</p>
四类人员额外资料	<p>“大学生村官”项目人员提供由县级及以上组织人事部门出具的服务期满、考核合格的材料原件 &amp; 复印件</p> <p>“农村义务教育阶段学校教师特设岗位计划”项目人员提供省级教育部门统一制作，教育部监制的“特岗教师”证书和服务“农村义务教育阶段学校教师特设岗位计划”鉴定表原件 &amp; 复印件</p> <p>“三支一扶”计划项目人员提供各省“三支一扶”工作协调管理办公室出具的高校毕业生“三支一扶”服务证书原件 &amp; 复印件</p> <p>“大学生志愿服务西部计划”项目人员提供由共青团中央统一制作的服务证和大学生志愿服务西部计划鉴定表原件 &amp; 复印件</p> <p>高校毕业生退役士兵提供国防部统一制作的《中国人民解放军士官退出现役证》（或者《中国人民武装警察部队士官退出现役证》）原件 &amp; 复印件。</p>	

所有资料原则上都可以容缺办理，考生可以在资格复审时告知工作人员具体资料遗失或无法提供的原因，并撰写相关声明即可。

### 三、面试现场

#### 1. 面试流程



#### 2. 考试现场

考场设置	<p>考官：5人；记分员、计时员、监督员2~3人</p> <p>考生桌、考官桌距离：约2~4米</p> <p>考生桌摆设：笔、草稿纸（不许带离）</p> <p>考官桌摆设：报名登记表、计时器（电子、普通闹钟）</p>
面试时长	25分钟（包干制，自我介绍限时3分钟，其他题目限时22分钟）

面试题目	面试题型包括三个部分 6 个题目 注意：2026 年关于英语面试进行改革，报考国家金融监督管理总局机关以及各省级金融监管局职位的考生，面试中包含英语口语测试。 总局及各省局包括：自我介绍 +2 道结构化题目 +2 道专业题目（分岗考察）+1 个英语 地市分局及县支局包括：自我介绍 +3 道结构化题目（分岗考察）+2 道专业题目
面试流程	考官面试介绍→考官 1-5 题按题号依次读题（至少 2 人）→逐题作答→常规追问（多数不提问） →英语考官读题

考官一般为 5-7 位考官，较为常见的是 5 位考官，其中设 1 名主考官，一般设置结构化考官 2 人、专业考官 2 人、英语考官 1 人；主要工作人员包括计时员、记分员、监督员、引导员等 2 ~ 3 人。

考官读题时，一般由主考官念引导语并提问结构化的题目，专业考官提问专业题目，英语考官提问英语题目，在答题时读 1 题答 1 题，可以询问考官自己题目中不清楚的地方（但是不建议）。

#### 四、2026 年面试真题

时间	题目
3 月 21 日 (财经卷) 省局	1. 自我介绍 2. 你作为负责人，小李工作总结逻辑不清，数据错误你怎么办？ 3. 上面的政策传达下来，没有具体实施方案，领导让你制定实施方案，你怎么办？ 4. 金融科技能在信用风险、市场风险、流动性风险等方面的作用。 5. 金融创新与消费者权益保护、稳定性之间的关系。 6. Some people are always busy, while others prefer to relax and do nothing. How would you handle this?
3 月 21 日 (财会卷) 省局	1. 自我介绍（在 3 分钟内介绍你自己，结合你的兴趣爱好，你与岗位的匹配度，你的优势和劣势来介绍） 2. 对政务 AI 公务员怎么看？ 3. 你作为负责人，小李工作总结逻辑不清 数据错误你怎么办？ 4. 零基预算对会计人员提出了什么样的要求？ 5. 现金是企业的血液，为什么要持有现金，现金持有越多越好吗？ 6. The NFRA needs to take responsibility. Can you give an example?
3 月 21 日 (法律卷) 省局	1. 结合兴趣爱好、优劣势做一个自我介绍。 2. AI 公务员怎么看？ 3. 领导下发了一个政策文件，但是还没有具体的什么执行方案，让你来弄这个执行方案，你怎么办？ 4. 法治与德治的关系。 5. 在行政执法过程中的过罚相当原则，谈谈你的理解。 6. Some people are always busy, while others prefer to relax and do nothing. Which one do you prefer?
3 月 21 日 (计算机卷) 地市局	1. 自我介绍 2. 对政务 AI 公务员怎么看？ 3. 有一项政策要落实下达，但还没确定内容，领导交给你调研内容，你怎么做？ 4. 你作为负责人，小李工作总结逻辑不清数据错误你怎么办？ 5. 你作为技术人员，正在开省市县的视频会议，突然网络不佳 会议卡顿中断，你怎么解决突发情况和技术问题？ 6. 不是网络安全员，登录邮箱发现邮箱管理员发来一条链接 并注明要求修改登录密码，你怎么办？

3月21日 (综合卷) 省局	1. 自我介绍(限时3分钟)。 2. 你作为负责人,小李工作总结逻辑不清,数据错误你怎么办? 3. 上面的政策传达下来,没有具体实施方案,领导让你制定实施方案,你怎么办? 4. 如何稳中求进,提质增效,促进经济的良性发展? 5. 系统性思维,你是怎么理解的? 6. Some people are always busy, while others prefer to relax and do nothing. How would you handle this?
----------------------	--

## 五、面试评分维度

面试要素	测评要点	
综合分析	对事物能从宏观方面总体考虑;对事物能从微观方面考虑其各个组成部分;能注意整体和部分间的关系及各部分间的有机协调组合。	
言语表达	理解他人意思,口齿清晰、流畅;内容有条理、富有逻辑性;他人能理解并具有一定的说服力;用词准确恰当有分寸。	
	流畅度	高:逻辑结构清晰,层次清楚,语言流畅
		中:逻辑层次基本清晰,层次较清楚,语言流畅度一般,有“嗯啊”现象
		低:层次结构不清晰,不知所云,停顿、思考时间过长。卡壳,“嗯啊”现象严重
	饱满度	高:内容充分,表达明确,善于展开,实践、举例恰当
		中:有一定内容,基本能完整表达出来
		低:回答时间太少,内容很少或空洞
	准确度	高:听清题意,针对性回答问题,内容准确度高
		中:部分要点不够准确,生搬硬套
低:跑题,答非所问		
应变能力	有压力状况下:思维反应敏捷;情绪稳定;考虑问题周到	
计划、组织与协调	依据部门目标,预见未来的要求、机会和不利因素,并作出计划;看清冲突各方关系;根据现实需要和长远效果做适当选择;及时做适当决策;调配、安置人、财、物等有关资源	
人际交往的意识与技巧	人际合作主动;理解组织中权属关系(包括权限、服从、纪律等意识);人际的适应;有效沟通(传递信息);处理人际关系原则性与灵活性结合	
自我情绪控制	在较强激情境中,表情和言语自然;受到有意挑战甚至有意羞辱的场合,能保持冷静;为长远或更高目标,控制自己当前的欲望	
求职动机与拟任职位的匹配性	兴趣与岗位情况匹配;成就动机(认知需要、自我提高、自我实现、服务他人的需要,得到锻炼等)与岗位情况匹配;认同组织文化	
举止仪表	穿着打扮得体;言行举止符合一般的礼节;无多余的动作	

从整体评分结果来看,奉行“德”在前,“才”在后的原则,通俗地说:

1. 结构化定区间。结构化的答题一般决定考生是在80分以上的区间还是70分的,还是60分的。

2. 专业课区高分。面试高分段的学员基本是专业课的表现有亮点,在结构化的表现定在80分的区间上的时候,专业课的优秀才能出现90分以上的高分。

3. 胜在综合，模块的互相干扰。在两个考生悬殊较小的情况下，英语的表现会有明显的加减分倾向，一般而言，90分以上的学员，是三个模块都比较完美的。虽然在评分考官上，每个模块的考官是独立打分的，但是因为考官在现场会听到考生其他模块的答题情况，在打分上会更偏向于综合表现更强的考生。所以考生不用过分纠结于某一句话的对错，某一个题的好坏，整体的表现是关键。

## 六、面试中的单盲

国家公务员考试中大部分行政单位部门遵循“双盲”的机制，考官手中是没有简历的。但国务院部委单位或部委派出单位很多采取“单盲”，金管局就是其中之一。考官手中会有面试考生报名时的报名表信息，评价时，在一定程度上会受考生现场答题和以往履历的双重影响，但考生也不需要过度焦虑，一方面以往履历会在敏感信息（姓名、家庭、联系方式等）上通过糊名或其他方式避免舞弊，另一方面，考生的面试评分仍以现场作答情况为主，履历信息仅作为一个参考。

## 七、面试分差

金管局的面试分差一般比较大，高分段基本在85分以上（2025年起开始90分段占比下降明显），低分段会在60-79分之间，一般而言面试80以下是没有希望的。所以笔试分数高的同学要防止面试被高分翻盘，要保证自己能在88以上，守住自己的优势。笔试分数低的，争取面试上90分，成功翻盘。总之，自己要强，不犯错，不给对手机会；希望对手犯错，给自己更多机会。

## 八、追问

往年在面试中是有追问环节的，2026年追问非常少，一般追问环节主要问两类问题：①报考的稳定性，特别对于异地报考②对所答问题的进一步深入，比如考生现场的答题内容的进一步询问，以考查学生对问题了解的真实度，防止背书型考生的出现。



# 第四篇

## 上岸院校展示





## 一、2026 年金管局体检院校排名前 100 名

排名	学校	人数	排名	学校	人数
1	中央财经大学	31	51	吉林财经大学	9
2	西南政法大学	30	52	河海大学	9
3	山东财经大学	26	53	天津财经大学	9
4	对外经济贸易大学	25	54	河北师范大学	9
5	东北财经大学	25	55	燕山大学	9
6	西南财经大学	21	56	浙江财经大学	9
7	内蒙古财经大学	20	57	上海政法学院	9
8	河北财政职业大学	20	58	内蒙古师范大学	9
9	兰州财经大学	19	59	大连理工大学	9
10	山西大学	19	60	湖南大学	9
11	河北金融学院	18	61	重庆工商大学	9
12	郑州大学	18	62	中山大学	8
13	江西财经大学	18	63	上海交通大学	8
14	云南财经大学	17	64	北京科技大学	8
15	山西财经大学	17	65	华北理工大学	8
16	河北经贸大学	16	66	石家庄铁道大学	8
17	南京审计大学	16	67	甘肃政法大学	8
18	西北政法大学	16	68	西北大学	8
19	清华大学	14	69	华东政法大学	8
20	中南财经政法大学	14	70	澳门大学	8
21	广州大学	14	71	江西理工大学	8
22	辽宁大学	14	72	上海立信会计金融学院	8
23	黑龙江大学	14	73	新疆财经大学	8
24	西南财政大学	13	74	广西民族大学	8
25	暨南大学	13	75	香港大学	7
26	贵州大学	13	76	香港城市大学	7
27	南开大学	12	77	南京财经大学	7
28	哈尔滨金融学院	12	78	苏州大学	7
29	贵州财经大学	12	79	石河子大学	7
30	湖南大学	12	80	济南大学	7
31	中国人民大学	11	81	内蒙古工业大学	7

排名	学校	人数	排名	学校	人数
32	中南民族大学	11	82	北方民族大学	7
33	西安财经大学	11	83	曲阜师范大学	7
34	山东大学	11	84	广东金融学院	7
35	云南师范大学	11	85	湖南师范大学	7
36	内蒙古大学	11	86	中国海洋大学	7
37	哈尔滨理工大学	11	87	南京师范大学	7
38	安徽财经大学	11	88	华中科技大学	7
39	中国政法大学	10	89	福建大学	7
40	武汉理工大学	10	90	华中师范大学	7
41	上海财经大学	10	91	西北农林科技大学	7
42	东北农业大学	10	92	华南师范大学	7
43	厦门大学	10	93	广东外语外贸大学	7
44	湖南大学	10	94	云南民族大学	7
45	云南大学	10	95	北京大学	6
46	南京大学	9	96	吉林大学	6
47	四川大学	9	97	北京理工大学	6
48	复旦大学	9	98	天津大学	6
49	河北农业大学	9	99	北京工商大学	6
50	东华大学	9	100	大连理工大学	6

## 二、2021~2025 年金管局录取院校排名前 100 名

序号	毕业院校	2021 年	2022 年	2023 年	2024 年	2025 年	总计
1	西南财经大学	12	40	39	30	23	144
2	中南财经政法大学	12	23	42	32	24	133
3	山东财经大学	7	30	23	14	32	106
4	江西财经大学	10	18	32	16	30	106
5	对外经济贸易大学	13	19	27	30	14	103
6	中央财经大学	15	24	30	15	18	102
7	东北财经大学	13	35	20	20	14	102
8	山西财经大学	2	27	27	17	16	89
9	西南政法大学	9	14	26	20	17	86
10	中国人民大学	15	10	16	24	11	76

序号	毕业院校	2021年	2022年	2023年	2024年	2025年	总计
11	河南财经政法大学	7	18	16	6	26	73
12	辽宁大学	9	22	17	17	7	72
13	山东大学	7	22	12	15	14	70
14	南开大学	4	22	9	14	21	70
15	安徽财经大学	9	8	26	13	13	69
16	上海财经大学	7	16	22	13	10	68
17	内蒙古财经大学	3	20	17	12	16	68
18	中国政法大学	6	12	18	21	10	67
19	厦门大学	8	14	17	15	12	66
20	南京审计大学	9	12	18	9	16	64
21	云南大学	9	12	14	9	17	61
22	云南财经大学	7	15	15	11	13	61
23	西北政法大学	3	11	17	8	21	60
24	兰州财经大学	4	13	18	14	11	60
25	湖南大学	3	17	15	9	15	59
26	吉林大学	3	19	15	15	6	58
27	华东政法大学	7	18	15	5	12	57
28	郑州大学	4	11	17	12	11	55
29	内蒙古大学	5	23	10	7	10	55
30	吉林财经大学	5	11	23	9	7	55
31	天津财经大学	3	9	22	12	8	54
32	中国海洋大学	3	13	17	10	10	53
33	暨南大学	3	15	13	12	8	51
34	河北经贸大学	7	9	15	8	11	50
35	哈尔滨商业大学	5	9	13	12	11	50
36	中南民族大学	5	13	15	6	9	48
37	河南大学	1	11	9	11	16	48
38	中山大学	6	15	9	12	5	47
39	武汉大学	2	10	13	10	11	46
40	上海立信会计金融学院	6	7	14	5	12	44
41	广东财经大学	2	16	8	9	8	43
42	复旦大学	3	10	12	8	10	43

序号	毕业院校	2021 年	2022 年	2023 年	2024 年	2025 年	总计
43	北京大学	3	11	4	13	12	43
44	浙江财经大学	4	14	9	7	8	42
45	重庆工商大学	9	12	9	4	6	40
46	东北农业大学	3	8	11	10	7	39
47	南京大学	3	10	11	3	10	37
48	四川大学	7	5	11	6	7	36
49	河北金融学院	4	7	8	6	11	36
50	浙江大学	4	8	6	8	9	35
51	贵州大学	2	11	8	5	9	35
52	广东外语外贸大学		7	8	11	9	35
53	南昌大学	4	8	9	5	8	34
54	广东金融学院	2	13	11	3	5	34
55	浙江工商大学	6	11	10	3	3	33
56	西北大学	3	5	12	8	5	33
57	兰州大学	3	8	10	5	7	33
58	广西大学	3	5	13	7	5	33
59	西安交通大学	4	7	10	7	4	32
60	黑龙江大学	1	1	12	6	12	32
61	云南师范大学	3	5	7	4	11	30
62	湘潭大学	2	4	8	5	11	30
63	上海对外经贸大学	1	7	7	6	9	30
64	华南理工大学	1	6	7	7	9	30
65	河北大学		7	7	6	10	30
66	西北农林科技大学	1	7	10	3	8	29
67	首都经济贸易大学	1	8	10	6	4	29
68	南京财经大学	1	13	7	3	5	29
69	华中科技大学	3	5	6	5	10	29
70	西南民族大学	3	4	10	4	7	28
71	哈尔滨金融学院	2	3	9	11	3	28
72	新疆财经大学	2	12	6	4	3	27
73	福州大学	3	7	13	1	3	27
74	西安财经大学		4	10	5	7	26

序号	毕业院校	2021年	2022年	2023年	2024年	2025年	总计
75	青岛大学	4	9	1	5	7	26
76	福建师范大学	1	7	7	4	7	26
77	南京师范大学	2	11	6	2	4	25
78	华侨大学	3	6	10	3	3	25
79	海南大学	2	8	9	4	2	25
80	北京师范大学	1	5	7	9	3	25
81	武汉理工大学	2	1	8	5	8	24
82	天津工业大学	1	4	6	5	8	24
83	华南农业大学		7	8	4	5	24
84	湖南师范大学	1	6	8	5	4	24
85	东南大学	3	5	9	4	3	24
86	东北大学	1	7	4	6	6	24
87	郑州航空工业管理学院		11	3		9	23
88	西南大学	2	5	9	4	3	23
89	四川农业大学	5	5	5	2	6	23
90	上海大学	2	9	2	4	6	23
91	哈尔滨工业大学	2	8	6	4	3	23
92	贵州财经大学	2	2	10	3	6	23
93	北京工商大学	1	7	3	3	9	23
94	重庆大学	2	7	2	5	6	22
95	中央民族大学		5	9	6	2	22
96	西北师范大学	2	1	10	4	5	22
97	天津商业大学	1	3	6	3	9	22
98	苏州大学	1	9	4	3	5	22
99	北京交通大学	1	3	9	6	3	22
100	安徽大学		4	7		11	22